

# STRAITÉIS TAIGHDE & FORBARTHA

2021 GO 2023





# Contents

<b>RÉAMHRÁ</b>	<b>4</b>
Fís taighde	5
Misean taighde	5
Luachanna Taighde	5
Ár straitéis taighde a fhorbairt	6
<b>CUSPÓIRÍ TAIGHDE</b>	<b>10</b>
Feabhas ar Dheonú agus ar Chúram Deontóirí	12
Seirbhís Fhorásach Fola	12
Ceannaireacht Chliniciúil	12
<b>TOSAÍOCHTAÍ TAIGHDE &amp; CREAT TAIGHDE</b>	<b>14</b>
Rialachas agus Bonneagar	15
An Coiste Taighde & Forbartha	16
Príomh-Éascaitheoir Taighde & Forbartha	16
An fhoireann bhainistíochta feidhmiúcháin	17
Cleachtas & Beartas Taighde	17
Scóip taighde	17
Comhoibriú	18
Ceannaireacht	19
Cultúr agus Rannpháirtíocht	20
Cumarsáid	21
<b>TÉAMAÍ TAIGHDE</b>	<b>22</b>
Galar-Eipidéimeolaíocht & Soghabháiltacht Ghéiniteach	25
Beartas Deonaithe & Iarchurtha	26
Diagnóisic Fheidhmeach & Dul Chun Cinn Teicniúil	27
Meastóireacht Chliniciúil ar Aistriú Fola & Fíocháin	28
<b>PLEAN CHUN TAIGHDE A CHUR CHUN FEIDHME</b>	<b>29</b>
Príomh-gharspriocanna le haghaidh 2021 agus 2022	29



## Réamhrá

Tá áthas orm an chéad straitéis tiomanta Taighde agus Forbartha de chuid IBTS a chur i láthair. Táimid tiomanta i gcónaí do sheirbhís den scoth a chur ar fáil dár ndeontóirí agus do na pobail ar fad a bhfreastalaímid orthu; mar sin féin, cuirfidh an straitéis seo creat ar fáil trí thaighde a neadú mar ghníomhaíocht lárnach ar fud ár n-eagraíochta. Tá sé riachtanach go mbímid ullamh le haghaidh deiseanna nó bagairtí nua a d'fhéadfadh teacht chun cinn in earnáil na fola, chomh maith le dul i ngleic leis na dúshláin a bhaineann le teiripí atá ag athrú, le táirgeadh comhábhar fola agus le tástáil saotharlainne. Rud atá tábhachtach, tacóimid lenár bhfoireann ina gcuid iarrachtaí taighde, ceiliúrfaimid ár n-éachtaí agus cuirfimid chun cinn cultúr ina bhféadfaí tabhairt faoi fheabhas leanúnach agus comhoibriú. Is as an nuálaíocht agus ceisteanna a thagann rath an taighde, agus tá sé mar aidhm againn a bheith inár gceannairí taighde, ar thús cadhnaíochta i réimse an leighis fuilistriúcháin, ag soláthar na bhfreagraí agus na fianaise a rachaidh chun tairbhe ár ndeontóirí agus ár n-othar sa deireadh.

**An tOll. Stephen Field | An Stiúrthóir  
Míochaine agus Eolaíochta | Eanáir 2021**

## Fís taighde

Taighde, forbairt agus nuáil a dhéanamh ar ár seirbhísí fola agus fíocháin trí leas a bhaint as saineolas ár bhfoirne, agus trí chomhoibriú le comhpháirtithe cliniciúla agus acadúla.

## Misean taighde

Táimid tiomanta don fhianaise taighde a sholáthar chun ár seirbhísí fola agus fíocháin a fheabhsú agus a fhorbairt d'othair, trí chomhoibriú lenár ndeontóirí agus trí shaineolas ár bhfoirne agus ár gcomhpháirtithe cliniciúla agus acadúla.



IS SINNE  
IBTS

## Luachanna Taighde

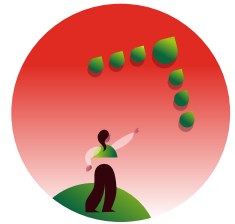
### - Déanaimid ár ndícheall chun sármhaitheas a bhaint amach

Déanaimid ár gcumas taighde a fheabhsú go leanúnach trí fhoghlaim óna chéile, cur lenár dtorthaí agus obair lenár gcomhoibrithe



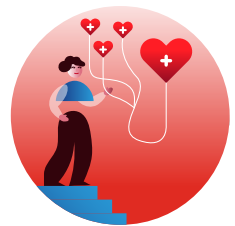
### - Ceannaireacht a thabhairt le dea-shampla

Táimid oscailte agus trédhearcach inár ngníomhaíochtaí taighde go léir agus táimid freagrach as ár ngníomhartha agus as ár gcinntí ó bhunú go críoch tionscadal



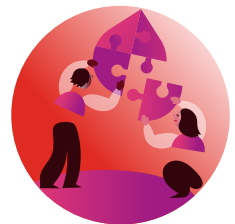
### - Is breá linn ár ndeontóirí

Tá meas againn ar a chéile agus ar an bpróiseas taighde agus tá ardmheas againn ar ár ndeontóirí agus ar na táirgí lena n-oibrímid



### - Cuirimid feabhas ar shaol na n-othar, i dteannta a chéile

Oibrímid le chéile agus i gcomhar le comhghleacaithe cliniciúla agus acadúla chun na torthaí taighde is fearr a chinntiú.



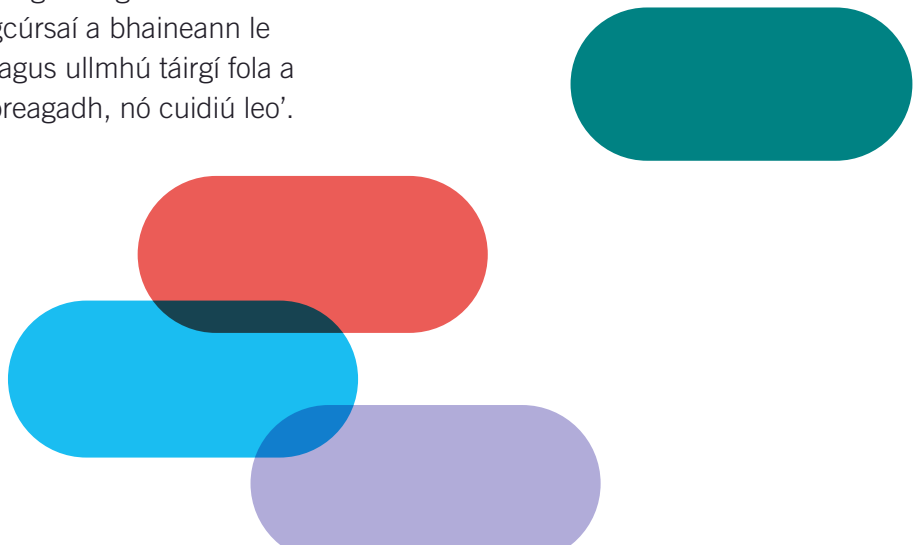
# Ár straitéis taighde a fhorbairt

Is éard atá sa straitéis Connections that Count, a bhaineann go sonrach leis an tréimhse 2021 go 2025, ná creat chun cláir athraithe a chur ar fáil, lena n-áirítear straitéis taighde agus forbartha a chur i bhfeidhm, atá ina príomhchuid de *Supporting Better Healthcare*. Táimid freagrach as an soláthar náisiúnta fola d'Éirinn agus, dá bhrí sin, ní mór go gcuirfidh rioscaí agus deiseanna atá ag teacht chun cinn agus, ar deireadh thiar thall, a dhéanann cúram othar a bharrfheabhsú agus a chabhraíonn linn a bheith ar thús cadhnaíochta sa leigheas fuilaidriúcháin agus san eolaíocht, bonn eolais faoinár ngníomhaíochtaí taighde comhordaithe.

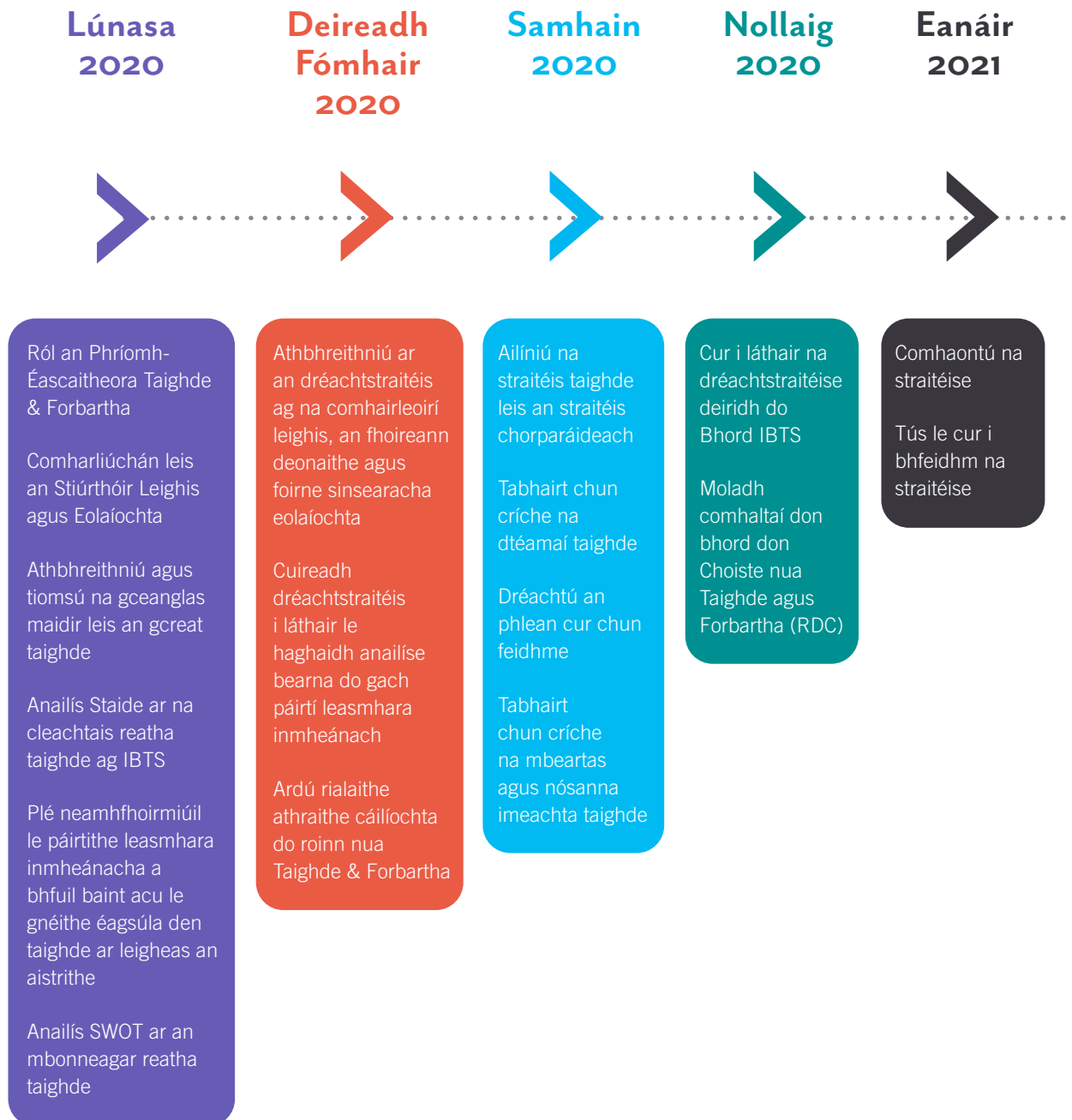
I ngeall ar réimsí an aistrithe, an trasphlandaithe agus na diagnóisice saotharlainne atá ag athrú go tapa, tá sé ríthábhachtach go ndéanfar athruithe atá le teacht ar an gcleachtas cliniciúil, ar thástáil, ar tháirgeadh agus ar dheonú a mheas i gcónaí agus go ndéanfaí ullmhúchán ina leith. Ceann de na príomhfheidhmeanna atá againn, mar atá leagtha amach in Ionstraim Reachtuil IBTS, is sainchúram é 'taighde agus oiliúint agus teagasc daoine i gcúrsaí a bhaineann le fuilaidriú, trasphlandú agus ullmhú táirgí fola a eagrú, a sholáthar, a spreagadh, nó cuidiú leo'.

Tá sé ríthábhachtach, dá bhrí sin, go mbeadh clár cuimsitheach taighde agus forbartha mar bhonn agus mar thaca ag ár seirbhísí do dheontóirí, d'othair agus d'ospidéal.

Forbraíodh an straitéis seo thar thréimhse 5 mhí, agus lena linn sin chuathas i gcomhairle go rialta leis an bPríomhoifigeach Feidhmiúcháin, an Stiúrthóir Míochaine agus Eolaíochta agus leis an bhfoireann shinsearach taighde. Is de bhrí shaineolas comhlántach ár bhfoirne eolaíochta agus cliniciúla go bhfuil saibhreas tallainne againn cheana féin agus tá sé d'acmhainn againn dul chun cinn a dhéanamh ar an gclár taighde agus forbartha atá beartaithe. Léiríonn an straitéis seo ár dtiomantas leanúnach do thacú le taighde, agus leagtar amach inti na céimeanna riachtanacha chun clár taighde struchtúrtha forásach a fhorbairt agus a chur i bhfeidhm laistigh dár n-eagraíocht. Tá achoimre ar an bpróiseas forbartha straitéise leagtha amach i bhFíor I.



## Fíor I: Próiseas forbartha straitéise



**Tá ár straitéis taighde agus forbartha uailmhianach, réasúnaithe agus ábhartha dár n-úsáideoirí seirbhíse uile, agus tá sé mar aidhm aici leas a bhaint as saineolas na foirne agus na gcomhghleacaithe cliniúla agus an saineolas sin nár baineadh leas as roimhe seo a fhorbairt.**

Tabharfar tacaíocht do thaighde ar gach leibhéal ar fud na heagraíochta agus na huirlisí torthaí as a dtiocfaidh tuiscint níos doimhne ar dheonú fola agus ar chur i bhfeidhm cliniúil agus ar fhóntas fola agus fíocháin. Ba iad seo a leanas na nithe bunúsacha ba ghá le haghaidh straitéis taighde a n-éireadh léi agus a sainiú le linn an phróisis anailíse staide agus comhairliúcháin:

#### - **Soláthar conaire taighde**

Tá struchtúr soiléir dea-shainithe rialachais taighde ag teastáil do gach ball foirne agus comhoibrí seachtrach atá ag gabháil do thaighde chun tacaíocht agus maoirseacht a chur ar fáil ar an uile céim idir moladh agus críochnú tionscadail.

#### - **Rannpháirtíocht an phobail**

Tá deontóirí, faighteoirí agus na pobail leighis a bhíonn ag plé go rialta lenár seirbhísí sna pobail aistriú agus trasphlandaithe. Ba chóir go mbeadh taighde dírithe go príomha ar fheabhas a chur ar shaol agus ar thaithí na bpobal a bhfreastalaímid orthu.

#### - **Cuir le láidreachtaí taighde**

Táimid chun cinn i réimse na litríochta acadúla cheana féin, go háirithe i réimsí na scagthástála deontóirí agus na heipidéimeolaíochta galar. Is bonn láidir é sin ónar féidir ár lorg sa saol acadúil a chur chun cinn tuilleadh.

#### - **Forbairtí teicneolaíochta**

Ní mór dár seirbhísí fola agus fíocháin leanúint de mhodheolaíochtaí a fhorbairt agus a chur chun cinn, go háirithe maidir le diagnóisic mhóilíneach agus táirgeadh comhábhar fola. Ba cheart an cur i bhfeidhm cliniúil, foilsiú na meastóireachtaí ar tháirgí nua agus forbairtí seirbhíse a mheas nuair is féidir.

#### - **Comhcheangal acadúil**

Chun go mbeadh clár taighde forásach, inbhuanaithe agus tionchar aige, teastaíonn naisc láidre le hinstiúidí tríú leibhéal, ar féidir leo bealaí rochtana a chur ar fáil le haghaidh comhoibríthe, oiliúna, maoinithe agus formheasa eiticíúil.



### - **Luach eacnamaíoch**

Tá sé ríthábhachtach costais taighde a fhorlónadh trí mhaoiniú deontais. Ina theannta sin, ní mór a mheas go mbeadh réitigh taighde fheidhmigh inmharthana ó thaobh an gheilleagair de do na pobail a bhfreastalaímid orthu.

### - **Ceannaireacht**

Is féidir ár bpróifíl a fheabhsú tuilleadh trí chomhoibriú, trí fhoilsiú agus trí rannpháirtíocht náisiúnta agus idirnáisiúnta trí chomhdhálacha, trí mheithleacha oibre agus trí líonraí.

### - **Sárthaispeántas**

Ba cheart na tionscadail taighde a bhfuil baint dhíreach/indíreach againn leo a chur ar taispeánt i siompóisiam, agus ba cheart iad a bheith inrochtana go héasca trí mhodúl taighde ar leith ar ár suíomh gréasáin agus ar ár n-inlín.

### - **Cultúr taighde**

Beidh rath na straitéise taighde cumasaithe go mór ag na daoine agus an cultúr laistigh den eagraíocht. Ní mór luach a chur ar an scríbhneoireacht theicniúil, ar straitéis foilseacháin, ar scileanna léirithe agus ar aschuir taighde chun rannpháirtíocht taighde agus scaipeadh sonraí a spreagadh.





**Cuspóirí  
taighde**

**Is é sprioc uileghabhálach ár gcláir taighde an bonn fianaise a chur ar fáil chun an próiseas deonaithe a fheabhsú, seirbhísí tástála fola a fhorbairt agus an úsáid is fearr is féidir a bhaint as fuil agus fíochán a chinneadh. Ba cheart go bhféachfadh ár gcuid iarrachtaí taighde uile le cumas an deonaithe fola agus fíocháin a uasmhéadú chun sláinte othar a fheabhsú.**

Táthar ag súil go mbeidh na nithe seo a leanas bainte amach nuair a bheidh an straitéis seo curtha i gcrích:

- Beimid inár bpríomhcheannaire taighde i réimsí an aistrithe, na scagthástála trasphlandaithe agus na heolaíochta fola
- Beidh léargas tugtha againn ar na paraiméadair a dhéanann difear do shláinte agus leas deontóirí
- Beidh measúnú déanta againn ar fhianaise do mhodheolaíochtaí agus algartaim tástála deontóirí
- Beidh feabhsuithe curtha chun feidhme againn ar tháirgeadh comhábhar fola agus fíocháin
- Beidh measúnú déanta againn ar fhóntas cliniciúil aistriúcháin comhábhar fola i bhfaighteoirí
- Beidh sé cruthaithe lenár n-iarrachtaí taighde ár gcumas an fhoireann agus na saineolaithe cliniciúla, leighis agus eolaíochta is fearr a mhealladh agus a choinneáil.

Tá sé ríthábhachtach oibriú go dlúth lenár gcomhpháirtithe agus leas a bhaint as na hacmhainní taighde go léir atá ar fáil laistigh dár n-eagraíocht chun go n-éireoidh lenár n-iarrachtaí. Ina theannta sin, le cur chun feidhme éifeachtach an dea-chleachtas taighde, struchtúr rialachais sainithe agus cultúir thacúil, beifear in ann timpeallacht dhearfach agus nuálach a chruthú don fhoireann atá i mbun taighde. Éascóidh na hathruithe sin go léir dul chun cinn in eolas agus i gcleachtas na míochaine aistrithe, agus san am céanna cuirfidh siad lenár gcáil taighde. Is iad seo a leanas na trí chroíchuspóir taighde atá mar bhonn leis an straitéis seo:



## Feabhas ar Dheonú agus ar Chúram Deontóirí Taighde feidhmeach agus léargais

Tá sé ríthábhachtach tuiscint níos doimhne a fháil ar dhinimic an phróisis deonaithe d'fhonn tionchar dearfach intomhaiste a bheith ar an bpobal deonaithe a bhfreastalaímid air. Soláthróidh léargas ar na tosca a spreagann agus a choisceann daoine fuil a dheonú bonn fianaise ónar féidir beartais bhailithe fola, algartaim tástála agus treoirlínte cliniciúla a fhorbairt agus a fheabhsú. Bainfear é sin amach trí imscrúdú a dhéanamh ar na tosca socheolaíocha agus eipidéimeolaíocha a mbíonn tionchar acu ar dheonú, chomh maith le monatóireacht a dhéanamh ar éifeachtaí na n-athruithe ar iarchur deontóirí, ar thástáil agus ar chleachtais cliniciúla. Go sonrach, tá sé ríthábhachtach go ndéanfaí measúnú riosca ar iompraíocht deonaithe agus ar leas deontóirí in aghaidh bagairtí atá ag teacht chun cinn ar an bpróiseas sin, agus go n-úsáidfí fianaise taighde chun tacú le pleananna teagmhais agus réitigh.

## Seirbhís Fhorásach Fola Táirgí agus seirbhísí nua

Ní mór gur cuid ríthábhachtach den mhisean seo é an tseirbhís a chur in oiriúint don todhchaí maidir le teicneolaíochtaí atá ag athrú, éilimh fola agus úsáid chomhábhar fola, chun go bhfreastalófaí ar fhaighteoirí aistriúcháin agus trasphlandaithe ar an mbealach is fearr. Ina theannta sin, chun Dea-Chleachtas Déantúsaíochta a sheachadadh agus cógais athghiniúnacha agus réitigh cheallacha eile ar bhainistiú galar a fhorbairt, is gá aistriú ó na binsí taighde go dtí na faighteoirí.

## Ceannaireacht Chliniciúil Tacaíocht, comhairle agus treoir

Tá sé mar aidhm againn a bheith inár gceannaire taighde i réimse na míochaine aistrithe trí pháirt a ghlacadh i líonraí náisiúnta agus idirnáisiúnta, agus trí chomhoibriú le comhghleacaithe cliniciúla, le seirbhísí fola idirnáisiúnta agus le comhpháirtithe tráchtála i gcomhair iarrachtaí taighde agus trialacha cliniciúla.





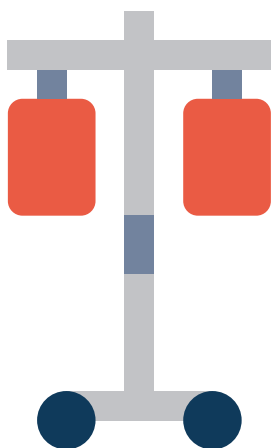
**Tosaíochtaí  
Taighde &  
Creat Taighde**

Féadfaidh torthaí taighde ardcháilíochta tionchar dearfach a imirt ar réimse leathan réimsí a bhaineann leis an tsláinte, lena n-áirítear eolaíocht fola, aistriú, trasphlandú, beartas sláinte poiblí, idirghabhálacha cliniúla agus eipidéimeolaíocht. Ní mór dúinn creat a sholáthar chun taighde feidhmeach a dhéanamh, chun léargas a chur in iúl agus chun cabhrú linn seasamh mar príomhcheannaire tacaíochta, comhairle agus treorach.

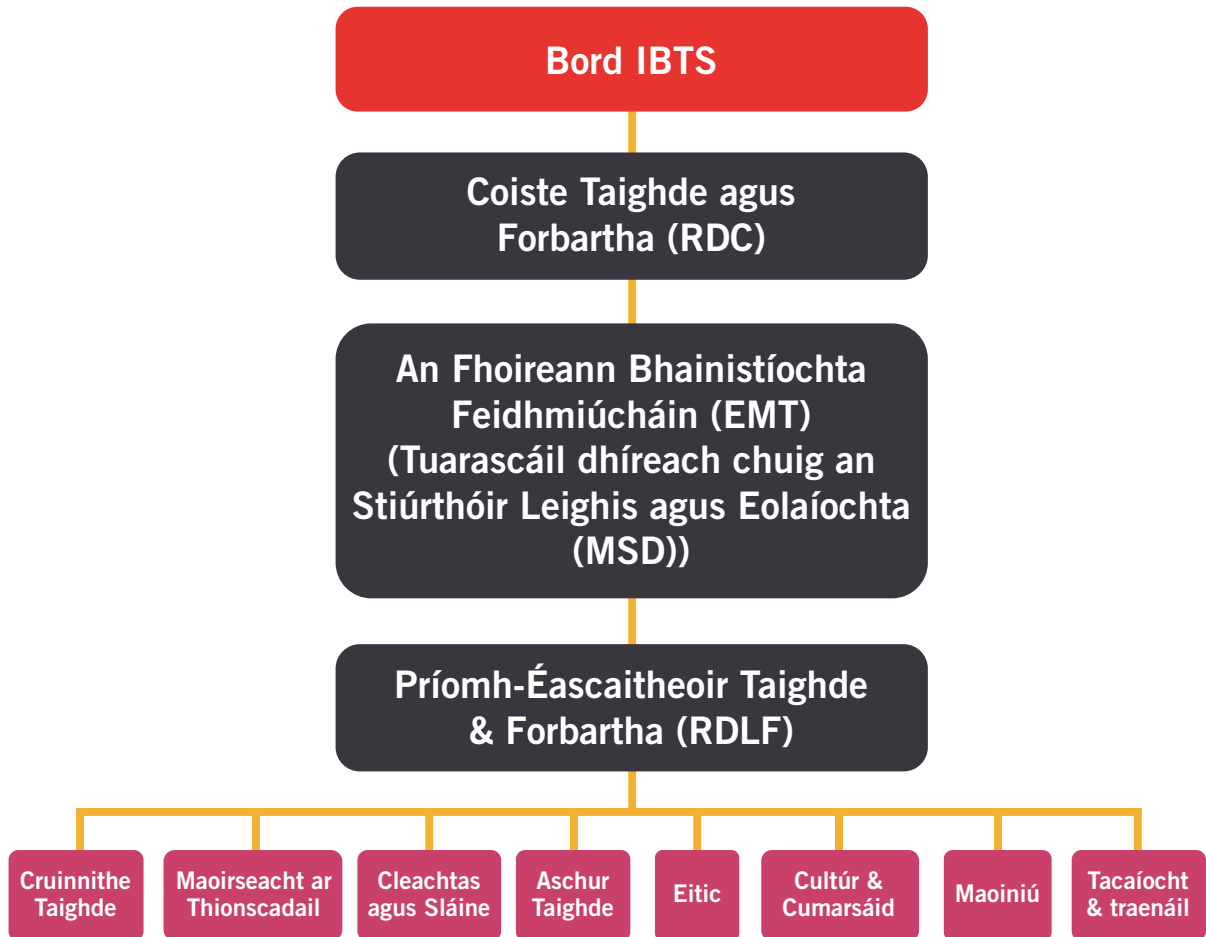
## Rialachas agus Bonneagar

Chun go mbeidh rath ar chlár Taighde agus Forbartha, tá gá le córas taighde láraithe a mbeidh struchtúr soiléir rialachais agus beartas agus treoir taighde náisiúnta agus idirnáisiúnta mar bhonn taca leis,

chomh maith le ceannaireacht áitiúil inmheánach chun an struchtúr roinne a stiúradh, tacaíochtaí taighde a chur ar fáil agus caidrimh chomhoibríocha nua a chothú. Tá achoimre ar an mbonneagar rialachais don rannóg Taighde agus Forbartha thíos i bhFíor II.



## Fíor II: Bonneagar taighde



### An Coiste Taighde & Forbartha

Déanfaidh fochoiste nuabhunaithe de chuid Bhord IBTS, an Coiste Taighde agus Forbartha (RDC), maoirseacht ar thionscadail agus caiteachas faoi Théarmaí Tagartha Comhaontaithe. Ar an RDC tá comhaltaí den Bhord agus saineolaithe seachtracha a chuireann rannchuidiú luachmhar léirsteanach ar fáil dá imeachtaí. Is cuid riachtanach dár rialachas taighde é an coiste seo toisc go

dtuairiscíonn sé go díreach do Bhord IBTS agus tá sé de chúram air a chinntiú go mbeidh cuntasacht ann as maoiniú agus nádúr an taighde laistigh den eagraíocht.

### Príomh-Éascaitheoir Taighde & Forbartha

Déanfar an Príomh-Éascaitheoir Taighde agus Forbartha (RDLF) monatóireacht lárnach ar thionscnamh, ar dhul chun cinn agus ar thabhairt chun críche na dtionscadal taighde go léir. Tá sé de chúram ar an RDLF



rialachas áitiúil, ceannaireacht shaineolach agus tacaíocht taighde a chur ar fáil ar fud na heagraíochta agus úsáid á baint as raon modheolaíochtaí taighde. Le linn chur i bhfeidhm na straitéise seo, déanfaidh an RDLF maoirseacht ar bhunús agus ar bhainistiú roinn ar leith um Thaighde agus Forbairt. Déanfaidh an RDLF, faoi threoir an Stiúrthóra Míochaine agus Eolaíochta (MSD), idirchaidreamh rialta leis an RDC, lena chinntiú go gcaitear an t-airgead ar fad ar an mbealach is fearr, go bhfuil tionscadail taighde ailínithe lenár luachanna agus lenár misin, agus go bhfuil an obair a dhéantar ag teacht leis an treoir, na beartais agus na nósanna imeachta ábhartha. Tá an RDLF freagrach as an mbuiséad comhaontaithe a riar agus as caiteachas a fhorlíonadh trí iarratais ar mhaoiniú seachtrach, nuair is féidir.

## An fhoireann bhainistíochta feidhmiúcháin

Is ball den Fhoireann Bhainistíochta Feidhmiúcháin (EMT) é an MSD agus déanfaidh sé dul chun cinn maidir leis an straitéis taighde agus príomhthorthaí taighde a chur in iúl don EMT ar bhonn ráithiúil. Is uirlis thábhachtach iad aschuir taighde ar féidir bonn eolais a chur faoin gcinnteoireacht ar fhorbairtí agus athruithe seirbhíse.

## Cleachtas & Beartas Taighde

Ní mór an taighde a dhéantar go himmheánach, nó i gcomhar le comhghleacaithe, a chleachtadh de réir na ndlíthe, na mbeartas agus na dtreoirlínte náisiúnta agus Eorpacha ábhartha. Ní mór ár gcuid taighde a dhéanamh de réir na gcaighdeán is airde gairmiúlachta agus déine,

agus cruinneas, cáilíocht agus iontaofacht a chinntiú i ngach aschur. Aithnítear gurb iad oideachas, oiliúint, tacaíocht agus cur chun cinn an dea-chleachtas taighde bunús na sláine taighde agus go gcaithfidh gach cleachtas a bheith trédhearcach agus láidir ón togra tionscadail go dtí go gcríochnófaí é. Ní mór na himpleachtaí eiticíúla do gach tionscadal a mheas agus ní mór go mbeadh formheas eiticíúil deonaithe sula gcuirfí tús leis an obair. Ina theannta sin, ba cheart dlúthbhaint a bheith ag na rialacháin maidir le cosaint sonraí i dtaighde sláinte leis na feidhmeanna eiticíúla uile. Ar deireadh, tugtar aird freisin ar dhícheall a dhéanamh taighde a dhéanamh ar bhealach inbhuanaithe. Is é is aidhm do cheannaireacht, comhoibriú agus maoirseacht ar thionscadail aschur a uasmhéadú agus srian a chur le forluí tionscadail, agus bailiú agus stóráil sonraí neamhriachtanach. Déanfaidh ár mbeartas taighde cur síos ar na critéir agus an treoir maidir leis na rudaí seo a leanas: (i) ionracas agus cleachtas taighde, (ii) eitic taighde, inbhuanaitheacht agus cosaint sonraí, (iii) aschuir taighde, (iv) foghlaim agus forbairt taighde (v) cultúr taighde agus (vi) cumarsáid taighde.

## Scóip taighde

Is é bunchloch gach tionscadail taighde ceist uathúil taighde, a bhféadfadh an freagra uirthi eolas, cleachtas nó treoirlínte acadúla a chur chun cinn go díreach nó a bheith mar bhonn eolais dóibh. Tá tionscadail a thagann faoi na catagóirí a leagtar amach thíos laistigh de raon feidhme na roinne Taighde agus Forbartha agus faoi réir an rialachais agus na nósanna imeachta atá leagtha amach sa straitéis seo.

- Tionscadail a bhfuil ceist shoiléir taighde ag baint leo agus a bhaineann le fuilistriú agus trasphlandú.

- Tionscadail deontais-mhaoinithe
- Staidéir arna maoiniú go díreach ag RDC
- Staidéir a bhfuil formheas eiticíúil ag teastáil ina leith
- Forbairtí saotharlainne, iniúchtaí agus cás-staidéir atá oiriúnach le foilsíú piarmheasúnaithe

## Comhoibriú

Dá bhrí sin, is cuid ríthábhachtach den taighde iad comhar éifeachtach agus comhpháirtíochtaí éifeachtacha, agus tá siad ríthábhachtach chun cur lenár lorg taighde. Tagann rath an taighde agus na nuálaíochta as caidrimh chomhoibríocha agus thairbhiúla le comhghleacaithe acadúla, cliniciúla agus tráchtála, a bhfuil ardmheas orthu, agus ar chóir iad a spreagadh.

### Cleamhnacht agus comhoibriú acadúil:

Is bealach riachtanach chun tacú le tionscadail taighde é comhordúchán a dhéanamh le hollscoileanna agus le hinstiúidí oideachais a bhfuil spéis taighde acu sa leigheas aistrithe. Cheana féin, cuireann IBTS farasbarr comhábhar fola ar fáil do roinnt foirne acadúil taighde. Is gá líon ár mball foirne ag a bhfuil cleamhnacht le hinstiúid nó instiúidí tríú leibhéal atá aitheanta go foirmiúil a mhéadú. Bainfear é sin amach trí líon na mball foirne ag a bhfuil aitheantas foirne taca agus formheas príomhthaighdeoir a mhéadú. Ina theannta sin, nuair a bhítear cleamnaithe, bealach eile atá i rannpháirtíocht dhíreach i léachtóireacht mac léinn eolaíochta agus leighis i dtreo na hoiliúna haemaiteolaíochta agus i dtreo na nasc atá againn leis an saol acadúil a dhoimhniú.

### Comhoibriú cliniciúil:

Trí chomhoibriú agus dul i gcomhar le cliniceoirí ospidéalbhunaithe agus trí líonraí idirnáisiúnta, éascófar ár rannpháirtíocht i dtrial a bhaint as cóireálacha nua comhábhar fola agus meastóireachtaí teiripeacha cliniciúla. Mar shampla, tá sé ríthábhachtach go mbíonn caidreamh cliniciúil a bhíonn ag feidhmiú i bhfeidhm chun Súilbhanc na hÉireann a athbhunú agus chun na straitéisí is fearr a fhreastalaíonn ar ghrúpaí criticiúla othar, ar nós iad siúd a bhfuil ainéime chorráncheallach orthu, a fhorbairt. Rud atá thar a bheith tábhachtach ná go gcuideoidh forbairt phrótaicail trialach cliniciúla le haghaidh comhábhar fola go mór lenár rannpháirtíocht i dtrialacha. Ar deireadh, atreoraímid eiseamail deontóirí le haghaidh tástáil dheimhnitheach agus ghéiniteach agus ag comhoibriú le saotharlanna atreoraithe ar dheontóirí siarghabhálacha agus ionchasacha, bailímid fianaise le haghaidh beartais atreoraithe agus léirmhíniú torthaí.

### Comhoibriú tráchtála:

D'fhéadfadh caidreamh tairbheach a bheith ann idir ár seirbhísí do dheontóirí agus d'ospidéal, agus an gá ag eintiteas tráchtála a tháirgí a fhorbairt, a bhailíochtú agus meastóireacht chliniciúil a dhéanamh orthu. Bainfidh an straitéis seo leas as caidreamh tráchtála atá ann cheana trí chomhpháirtíocht fhoirmiúil taighde chun modheolaíochtaí diagnóiseacha agus forbairt comhábhar fola a chur chun cinn go sonrach.

## Ceannaireacht

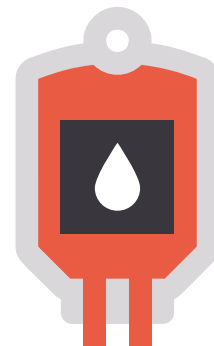
Ceann de na spriocanna straitéiseacha uileghabhálacha is ea muid féin a shuí, go náisiúnta agus go hidirnáisiúnta, mar cheannaire inchreidte earnála ar thús cadhnaíochta i réimse an aistrithe fola. Tá ceannaireacht i réimse an taighde bunaithe den chuid is mó ar fhoilseachán piarmheasúnaithe, ar rannchuidiú comhdhálacha agus ar fhorbairt bheartais algartam ina dhiaidh sin. Ina theannta sin, ní mór torthaí taighde a chur in iúl chun an tionchar a bhíonn ag torthaí taighde a uasmhéadú agus chun tuilleadh nuálaíochta a spreagadh. Is trí díriú ar na nithe seo a leanas a dhéanfar ár lorg clú taighde a fhorbairt agus a infheictheacht a mhéadú:

### Rannpháirtíocht comhdhála agus coiste:

Tá teagmháil agus rannpháirtíocht leanúnach leis na pobail níos leithne aistrithe, trasphlandaithe agus sláinte poiblí trí chomhoibriú ar thionscadail, freastal ar chomhdhálacha agus rannchuidiú coiste rithábachtach. Cuirfidh sé sin ar ár gcumas muid a bheith ar thús cadhnaíochta sa réimse agus tionchar a imirt ar fhorbairt treoirlínte cliniciúla náisiúnta agus idirnáisiúnta maidir le seirbhísí fola, scagthástáil deontóirí agus forbairt táirgthe comhábhar fola. Díreofar tuilleadh ar rannpháirtíocht áitiúil chun cur lenár bpróifíl le hinstitiúidí, grúpaí agus cumainn náisiúnta amhail an Grúpa Comhairleach Náisiúnta um Aistriú (NTAG), Cumann Haemateolaithe na hÉireann agus Acadamh na hEolaíochta Cliniciúla agus an Leighis Saotharlainne.

### Foilseacháin phiarmheasúnaithe:

Beidh fócas tosaigh ar lámhscríbhinní a ullmhú ó shonraí a bailíodh cheana féin ó obair thaighde roimhe seo, agus go sonrach ar shonraí a chuireann síos ar eipidéimeolaíocht agus ar phataigineacht víreas SARS-CoV-2. Leathnófar an feachtas foilseacháin sin ina dhiaidh sin isteach i ngach réimse den leigheas aistrithe de réir mar a thabharfar tionscadail chun críche. Ní mór a mheas go bhfuil gach obair thaighde ábhartha don phobal acadúil níos leithne sula dtosófar ar an obair. Is féidir leis an RDLF comhoibriú freisin ar fhorbairtí suntasacha saotharlainne agus seirbhíse, ar thorthaí iniúchóireachta agus ar chás-staidéir shuimiúla, más féidir foilsiú piarmheasúnaithe a bheith mar thoradh ar an obair.



## Cultúr agus Rannpháirtíocht

Is cuid bhunúsach den straitéis seo é taighde a neadú mar ghníomhaíocht lárnach ar fud ár n-eagraíochta. Cinneadh san anailís staide go bhfuil formhór na mball foirne ar bís agus á spreagadh ag bunú roinne taighde agus forbartha ar leith. Mar sin féin, tá roinnt mearbhaill ann maidir leis an sainmhíniú ar thionscadal taighde. Meastar go gcuirfidh glacadh le cleachtais agus nósanna imeachta nua taighde, murab ionann agus an struchtúr neamhfhoirmiúil a bhí ann roimhe seo, bac ar theagmháil rathúil leis an straitéis rialachais. Ar deireadh, mar gheall ar easpa eolais agus rochtana láraithe ar thaighde leanúnach, tá foirne a bhfuil an-bhaint acu le taighde agus atá gníomhach sa réimse sin agus foirne atá aineolach ar thaighde agus gan taithe ann ag an am céanna. Aithnítear go gcuireann breathnú ar thionchar feidhmeach aschuir taighde an duine féin go mór mór le taighde a spreagadh. Déanfar an cultúr taighde reatha a mheasúnú ar dtús mar chuid d'iniúchadh níos leithne ar chultúir na heagraíochta.

Beidh na torthaí sin mar bhonn le straitéisí chun cultúr taighde a fheabhsú. Tá sé ríthábhachtach cultúr dearfach taighde a chruthú agus ní mór dó tacú le smaointe taighde agus taighdeoirí tríd an bpróiseas taighde ar fad ó thús deiridh. Táthar ag súil go dtógfar rannpháirtíocht taighde de réir mar a dhéanfar torthaí taighde a cheiliúradh, a chur in iúl agus a chur chun cinn. Téann an smaointeoireacht chomhoibritheach chun tairbhe an taighde agus dá bhrí sin, cuirtear luach ar chultúr a thacaíonn leis an bhfoireann 'labhairt amach' agus a gcuid smaointe agus moltaí a roinnt.



## Cumarsáid

Tá sé ríthábhachtach go ndéanfaí torthaí taighde a chur in iúl go héifeachtach chun ár gcáil taighde a fhorbairt agus chun cultúr dearfach taighde a chruthú. Is bealach luachmhar é freisin, a bhfuil meas air, chun nascadh leis na pobail éagsúla go léir a bhíonn ag plé lenár seirbhísí.

### Cumarsáid inmheánach:

Is féidir cur i láthair rialta torthaí taighde agus staidéir acadúla atá ar siúl a rochtain go himmheánach trí fhreastal ar chruinnithe míosúla taighde, ar chur i láthair foirne agus i nuachtlitreacha. Ina theannta sin, tá sé ríthábhachtach leanúint leis na conairí cumarsáide taighde atá i bhfeidhm cheana féin, amhail an club irise leighis, ceardlann haemafhaireachais agus láithreach ag cruinnithe cuí náisiúnta agus idirnáisiúnta.

### Cumarsáid sheachtrach:

Is é príomhspríoc na cumarsáide taighde gné thaighde shuíomh gréasáin [www.giveblood.ie](http://www.giveblood.ie) a fhorbairt. Cuirfidh sé sin an taighde, agus na taighdeoirí, ar taispeáint, mar aon le bheith ina stór dár bhfoilseacháin phiarmheasúnaithe agus dár gcur i láthair ag comhdhálacha. Gné thánaisteach den suíomh gréasáin ná láithreacht taighde IBTS ar na meáin shóisialta a dhíríonn ar an bpobal i gcoitinne. Ar deireadh, moltar siompóisiam a reáchtáil a thaispeánfaidh taighde agus forbairt trí phóstaeir agus trí chur i láthair. Tugann suíomh an Ionaid Náisiúnta Fola deis mhór chun comhoibriú lenár gcomhpháirtithe cliniciúla agus acadúla ar aon láthair amháin, lena chinntiú go gcuirfí ár sonraí taighde in iúl do na pobail leighis agus eolaíochta a dhéanfaidh teagmháil lenár seirbhísí ar bhonn laethúil.





**Téamaí  
Taighde**

Tá ár dtéamaí roghnaithe taighde, a ndéantar achoimre orthu i bhFíor III, mar bhonn agus mar thaca leis an misean atá againn fianaise thaighde a sholáthar chun ár seirbhísí fola agus fíocháin a fheabhsú agus a fhorbairt d'othair. Tá sé ríthábhachtach tús áite a thabhairt do réimsí ina bhfuil tuilleadh taighde de dhíth, d'fhonn sonraí ábhartha taighde a bhailiú agus a scaipeadh go tráthúil.

Is féidir lenár dtorthaí taighde réimse na tástála agus úsáid na gcomhábhar fola a chur cinn go díreach, cur le forbairt teiripí nua fuilaitrithé agus tacaíochtaí trasphlandaithe, agus eolas a dhéanamh d'fheabhsuithe agus forbairtí teicniúla agus beartais seirbhíse.

Cuirfidh taighde fócasaithe ár gcuspóirí maidir le deonú agus cúram deontóirí feabhsaithe, cur lenár seirbhísí fola; agus a bheith inár bpríomhcheannaire taighde i réimse na heolaíochta fuilaitrithé agus na míochaine chun cinn.



## Fíor III: Ár dTéamaí Taighde



### Galar-eipidéimeolaíocht & soghabháltacht ghéiniteach

- Eipidéimeolaíocht na nGalar Tógálach
- Naisc ghéiniteacha le galair



### Beartas deonaithe & iarchurtha

- Athruithe ar an mbeartas deonaithe agus iarchurtha
- Sláinte, leas agus roghnú deontóirí



### Diagnóisic fheidhmeach & dul chun cinn teicniúil

- Haemaitéolaíocht imdhíonachta
- Táirgeadh fíocháin agus comhábhar fola



### Meastóireacht cliniciúil ar aistriú fola & fíocháin

- Cur i bhfeidhm cliniciúil agus trialacha
- Cás-staidéir agus iniúchadh cliniciúil
- Haemafhaireachas



# Galar-Eipidéimeolaíocht & Soghabháiltacht Ghéiniteach

## Ár Sprioc:

- Galair thógálacha i ndeontóirí agus eipidéimeolaíocht ghéiniteach a ghabháil agus monatóireacht a dhéanamh orthu.

## Ár bhFócas:

### - Eipidéimeolaíocht na nGalair Tógálach:

Tá faireachas agus taighde eipidéimeolaíoch leanúnach ríthábhachtach chun rioscaí micribhitheolaíocha don aistriú a shainaithint agus a mhaolú. Ar dtús, díreimid ar shéireipidéimeolaíocht SARS-CoV-2 agus ar an mbaol a bhaineann le hionfhabhtú HTLV a thraschuirtear trí mheán an aistriú i réigiún leitheadúlachta ísle ar nós ar nós na hÉireann. Cuirfidh na sonraí sin lena bhfuil foilsithe cheana féin ar víreaseipidéimeolaíocht heipitéas E i

ndeontóirí agus ar an tionchar a bhíonn ag scaghtástáil galar tógálach agus úsáid á baint as tástáil aimplíúcháin aigéid núicléasaigh.

### - Naisc ghéiniteacha le galair:

D'fhéadfadh polamorfachtaí géiniteacha deontóra faisnéis luachmhar a sholáthar maidir leis an inathraitheacht ghéiniteach i measc na ndeontóirí reatha le haghaidh aistriú agus trasphlandaithe. Ina theannta sin, tá polamorfachtaí géiniteacha áirithe nasctha le comharthaí agus dul chun cinn galar. Déanfaidh an réimse seo imscrúdú ar na naisc galair le grúpaí fola áirithe, Antaiginí Leocacíte Daonna agus marcóirí géiniteacha eile a bhaineann le fuil. I dtús báire, fiosróidh tionscadail taighde na naisc idir marcóirí géiniteacha agus soghabháiltacht agus déine ghalar COVID-19.



## Beartas Deonaithe & Iarchurtha

### Ár Sprioc:

- Tuiscint níos doimhne a fháil ar dhinimicí socheolaíocha an deonaithe trí thaighde ar an eolaíocht iompraíochta agus ar an tsocheolaíocht
- Leas deontóirí a fheabhsú
- Anailís a dhéanamh ar na héifeachtaí ar dheonú tar éis athruithe ar bheartais iarchurtha agus scagthas

### Ár bhfócas:

#### - Athruithe ar an mbeartas deonaithe agus iarchurtha:

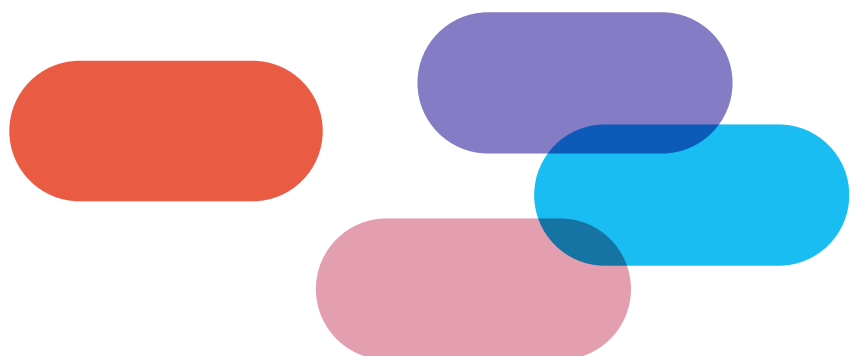
Tháinig dhá athrú shuntasacha ar an mbeartas iarchurtha deontóra le blianta beaga anuas; aisiompú na dtreoirlínte iarchurtha maidir le Galar Creutzfeldt-Jakobiar (CJD) athraitheach agus cur san áireamh deonachán ó fhir a mbíonn gnéas acu le fir. Ní mór meastóireacht a dhéanamh ar athruithe ó thaobh cúrsaí ama de i measc deontóirí, ar na rátaí iarchurtha deontóra agus ar na torthaí tástála saotharlainne ina dhiaidh sin.

#### - Sláinte dheontóirí:

Tá sé léirithe ag staidéir le deireanas nach féidir i gcónaí easnamh iarainn a bhrath agus úsáid á baint as na critéir chaighdeánacha thástála le haghaidh haemaglóbine. Léirítear iontu chomh maith go mb'fhéidir gur éifeachtaí an bealach chun é sin a dhéanamh é stórtha iarainn deontóirí a mheas bunaithe ar leibhéal feiritine fola. Ina theannta sin, bíonn tionchar díreach ag cothú, iompraíochtaí agus stíl mhaireachtála deontóirí ar léirmhíniú torthaí tástálacha scagtha agus ar a n-incháilitheacht.

#### - Roghnú deontóirí:

Tá roinnt beartais éagsúla i bhfeidhm ar fud na hEorpa maidir le measúnú a dhéanamh ar dheontóir roimh dheonú. Tá ár measúnú tosaigh le haghaidh deonaithe bunaithe ar an gceistneoir maidir le sláinte agus stíl mhaireachtála an deontóra; níor measúnaíodh riamh leibhéal comhlíonta dheontóirí na hÉireann, áfach. Ina theannta sin, tá sé rithabhachtach díriú ar dhaonra deontóirí a bhfuil éagsúlacht ag gabháil leis ó thaobh na heitneachta agus na géinitice de, agus an daonra sin a chruthú, chun an cúram is fearr a thabhairt do dhaoine a bhfuil ainéime chorráncheallach orthu.



# Diagnóisic Fheidhmeach & Dul Chun Cinn Teicniúil

## Ár Sprioc:

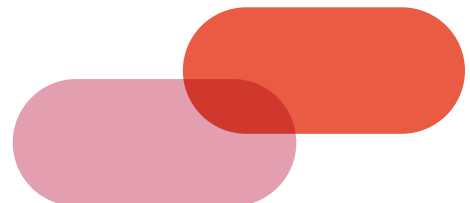
- Chun a chinntiú go bhfuilimid chun tosaigh i dtástáil fola agus fíocháin agus dul chun cinn teicneolaíochta s bhaineann leis an táirgeadh
- Leas a bhaint as na cumais eolaíochta laistigh den tsaotharlann agus nósanna imeachta maidir le deonú, tástáil agus táirgeadh fola a fheabhsú go leanúnach
- Foilsiú piarmheasúnaithe ar fhorbairtí saotharlainne a threorú trí chomhoibriú le foirne bailíochtaithe

## Ár bhfócas:

- **Haemateolaíocht imdhíonachta:** Cuimsíonn an réimse leathan seo próifiliú antaigineach fola shéireolaíochta agus mhóilíneach araon ar fhrithghníomhartha antaiginí-antasubstaintí, agus a n-acmhainneacht maidir le pataigineas agus léirithe cliniúla ar neamhoird fola. Is minic a bhíonn geinitíopáil mhóilíneach mhionsonraithe antaiginí d'fhuilchealla dearga, agus de chomhábhair eile fola, ríthábhachtach maidir le fuilistriú agus trasphlandú in othair atá suntasach go cliniúil, amhail neoináití agus daoine aonair il-aistrithe. Trí phróifil agus minicíocht antaiginí fola agus antasubstaintí i ndeontóirí agus faighteoirí na hÉireann a chinneadh, cuirfear eolas díreach faoi algartaim thástála agus scagtha.

## - Táirgeadh fíocháin agus comhábhar fola:

Tá sé ríthábhachtach go bhforbrófaí modheolaíochtaí táirgthe comhábhar fola agus fíocháin mar aon le tuiscint níos doimhne ar na córais bhunúsacha a dhéanann difear d'inmharthanacht na bpróiseas sin. Go sonrach, forbairt comhábhar núíosach, mar shampla pláitíní fuarstóráilte agus úsáid lánfhola i gcásanna tráma, chomh maith le léargais níos doimhne a fháil ar chomhbhailiú pláitíní agus laghdú pataigineach. Ar deireadh, táthar ag súil le súilbhanc na hÉireann a athoscailt le linn thréimhse ama na straitéise seo, rud is dócha a spreagfaidh taighde agus forbairt i réimsí an táirgthe agus na hathghiniúna coirne.



# Meastóireacht Chliniciúil ar Aistriú Fola & Fíocháin

## Ár Sprioc:

- Comhoibriú ar thrialacha cliniúla a dhéanann measúnú ar fheidhmiú cliniúil agus ar fhóntas comhábhar fola agus fíocháin
- Haemafhaireachas leanúnach ar riar comhábhar fola agus fíocháin
- Foilsiú piarmheasúnaithe cás-staidéar iniúcháireachta agus cliniúla a chur chun cinn trí chomhoibriú lenár bhfoirne eolaíochta agus cliniúla

## Ár bhfócas:

**Cur i bhfeidhm cliniúil agus trialacha:** D'éiligh staidéir sa réimse seo naisc chomhoibríochacha dhaingne le lárionaid agus saoráidí um thaighde cliniúil atá in ann maoirseacht a dhéanamh ar thrialacha cliniúla. Ar dtús, bainfead leas as triail chliniciúil lena gcuimseofar táirgeadh, riar

agus éifeachtúlacht phlasma eadarshláinte COVID-19 chun ardán a bhunú chun na naisc riachtanacha sin a bhunú.

## Cás-staidéir agus iniúchadh cliniúil:

Ba cheart cás-staidéir deontóirí a d'fhéadfadh a bheith suntasach go cliniúil agus torthaí iniúchta a d'fhéadfadh a bheith ábhartha don phobal acadúil i gcoitinne a shainnint agus a fhoilsiú i gcás inar féidir. Faoi láthair, táimid ag teacht go dlúth le hobair léirmhínte chliniciúil an Ghrúpa Chomhairligh Náisiúnta um Aistriú (NTAG) agus le taighde an chomhalta nuacheaptha Aspire san Aistriú Nuabhairthe agus Haemafhaireachais.

**Haemafhaireachas:** Cuirfidh anailís chúlgabhálach ar fhrithghníomhartha díobhálacha tromchúiseacha agus ar theagmhais thromchúiseacha tar éis fuilastriúcháin nó comhábhar fola a thabhairt leis an tuiscint ar na rioscaí agus ar na torthaí a bhaineann le haistriú.



## Príomh-gharspriocanna le haghaidh 2021 agus 2022

Liostaítear thíos na spriocanna i dtaobh chur chun feidhme na straitéise agus na príomh-gharspriocanna le haghaidh 2021 agus 2022. Féach Fíor IV chun achoimre a fháil ar na tionscadail taighde atá ar siúl faoi láthair agus ar na hamlínte maidir lena gcur i gcrích.

### 2021 Sprioc

- An rialachas agus bonneagar Taighde agus Forbartha a chur chun feidhme
- Tabhairt faoi fheachtas foilsithe do shonraí a ndearnadh anailís orthu roimhe seo ach atá fós ag fanacht lena bhfoilsíú
- A bheith inár bpríomh-rannchuiditheoir leis an gcomhar BEST

### Ríthábhachtach le go mbeidh rath air

- Tacaíocht bonneagair i dTeicneolaíocht Faisnéise Taighde

**Plean chun  
taighde a chur  
chun feidhme**

## Príomhspríocanna inghnóthaithe:

- R1**
1. Coiste um Thaighde agus Forbairt (RDC) a chur ar bun
  2. Tús a chur le cruinniú inmheánach míosúil taighde Beartas um Chleachtais agus Sláine Taighde a thabhairt chun críche
  3. Nós imeachta feidhme caighdeánach nua a thabhairt isteach maidir le cleachtas Taighde
  4. Teacht ar chomhaontú maidir le príomhtháscairí feidhmíochta Taighde
  5. Ballraíocht chomhoibritheach BEST agus rannchuidiú le staidéir leanúnacha BEST
- R2**
6. Modúl ríomhoiliúna i gcleachtas agus sláine taighde
  7. Feachtas foilsithe maidir le hantaiginí fola deontóirí
  8. Feachtas foilsithe maidir le staidéir ar SARS-CoV-2
  9. Taisclann foilseachán agus cur i láthair agus córas le hathbhreithniú
  10. Dearadh teimpléad cur i láthair agus póstaer taighde
- R3**
11. Cleamhnacht foirne taca acadúla don RDLF
  12. Feachtas foilsithe maidir le heipidéimeolaíocht galar tógalach deontóirí
  13. Faisnéis faoi dheontas taighde agus plean maoinithe
- R4**
14. Torthaí iniúchta ar chultúr taighde
  15. Liosta lárnach de bhallraíocht agus rannpháirtíocht i gcomhdhálacha, cumainn, líonraí agus grúpaí

## 2022 Sprioc

- Fócas láidir ar chumarsáid taighde

## Príomhspríocanna inghnóthaithe:

16. Modúl Thaighde IBTS ar an Suíomh Gréasáin
17. Láithreachtaí Thaighde IBTS ar na Meáin shóisialta
18. Siompóisiam Thaighde IBTS
19. Comhaltacht Leighis
20. Cuir i láthair ag comhar BEST
21. Cur i láthair ag an gCumann Idirnáisiúnta um Fhuilaeistriúchán
22. Cuir i láthair ag dhá chomhdháil náisiúnta nó cruinniú cumainn





An Lárionad Náisiúnta Fola  
Sráid San Séamas, Baile Átha Cliath 8.

Teil: 00 353 1 4322800  
Facs: 00 353 1 4322930  
Ríomhphost: [contactus@ibts.ie](mailto:contactus@ibts.ie)

[www.facebook.com/giveblood](http://www.facebook.com/giveblood)  
[www.twitter.com/giveblood.ie](http://www.twitter.com/giveblood.ie)  
[www.giveblood.ie](http://www.giveblood.ie)

Líne Faisnéise do Dheontóirí 1850 731 137